

# Y E Ő İ L V A D İ K İ T A B I - I I



Flora<sub>plus</sub>







YEŞİLVADİ KİTABI - II



## FLORAPLUS DERGİSİ ÖZEL SAYI - 2 "YEŞİLVADİ KİTABI - II"

FLORA MEDYA ADINA Sahibi ECEVİT ÖZTÜRK

### YAYIN DANIŞMA KURULU

Aydın Dinçaslan, Ali Sözeri, Barış Işık, Belemir Dalokay, Dr. Gaye Çulcuoğlu, Prof. Dr. Güngör Uzun, Dr. Habibe Güler, Kadir Gümüş, Kadir Dalloğlu, Kazım Kurt, Mehmet Akif Bağcı, Metin Karakuş, Murat Kapıkıran, Nesrin Karaoğlu Otuzoğlu, Nazmi İlhan, Nezahat Töke, Ömer Göksü, Sabiha Tannisever, Selahattin Altun, Şanver Gür, Dr. Turgay Ateş, Ünal Vural, Yunus Şeker, Doç. Dr. Zeki Demir

REKLAM VE ABONE SORUMLUSU

Nurdan Akgündüz

SORUMLU YAZI İŞLERİ MÜDÜRÜ

Tamer Akgündüz

YAZI İŞLERİ İrfan Akgündüz, Yankı Öksüz,

Aydın Dinçaslan

GRAFİK TASARIM

grafink.org

HUKUK DANIŞMANI

Av. Ecevit Öztürk



# İÇİNDEKİLER

- 6 TEKFEN YALIKAVAK EVLERİ
- 30 PORTVILLE VİLLALARI - GÖCEK
- 48 TEKFEN GÜMÜŞLÜK EVLERİ
- 56 DİKEY BAHÇE
- 64 ERHAN ÖNER ÇİFTLİĞİ - DOĞA ONARIMI
- 70 TEKFEN LEVENT OFİS
- 76 RADISSON SAS
- 84 ENDÜSTRİYEL MEKANLAR, KONUTLAR, UYGULAMA ÖRNEKLERİ
- 90 TAKSİM RESİDANCE



4  
5

## S.METİN KARAKUŞ

Mesleğe on dört yaşında başlayan S.Metin Karakuş 1968 doğumlu. Peyzaj ve süs bitkileri konusunda 13 yıl çalışıp firma yöneticiliği yaptı. Peyzaj ve bakım hizmetleri yapmak üzere 1997 yılında Yeşilvadi'yi kurdu. Ardından 1998 yılında Tarabya Fidanlığı'nı, 2000 yılında da Zekeriyaköy Fidanlığı'nı kurdu. 1998 yılından beri özel bir proje ekibine sahip olan Yeşilvadi, en son ithal edilen perennial türleri üretmek üzere Yalov Perennial Fidanlığı'nı oluşturdu. S.Metin Karakuş bugün Türkiye'nin önde gelen peyzaj proje, müteahhitlik ve bitkisel lojistik firması olan Yeşilvadi'nin Yönetim Kurulu Başkanlığı'nı yapıyor. <

### MERKEZ

İstinye Mah. Kuru Cad.  
No:17/A İstinye - Sarıyer  
/ İSTANBUL  
Tel & Faks : 0212 229 86 33  
Gsm : 0533 343 54 24  
e-mail: info@floraplus.net  
Web: www.floraplus.net

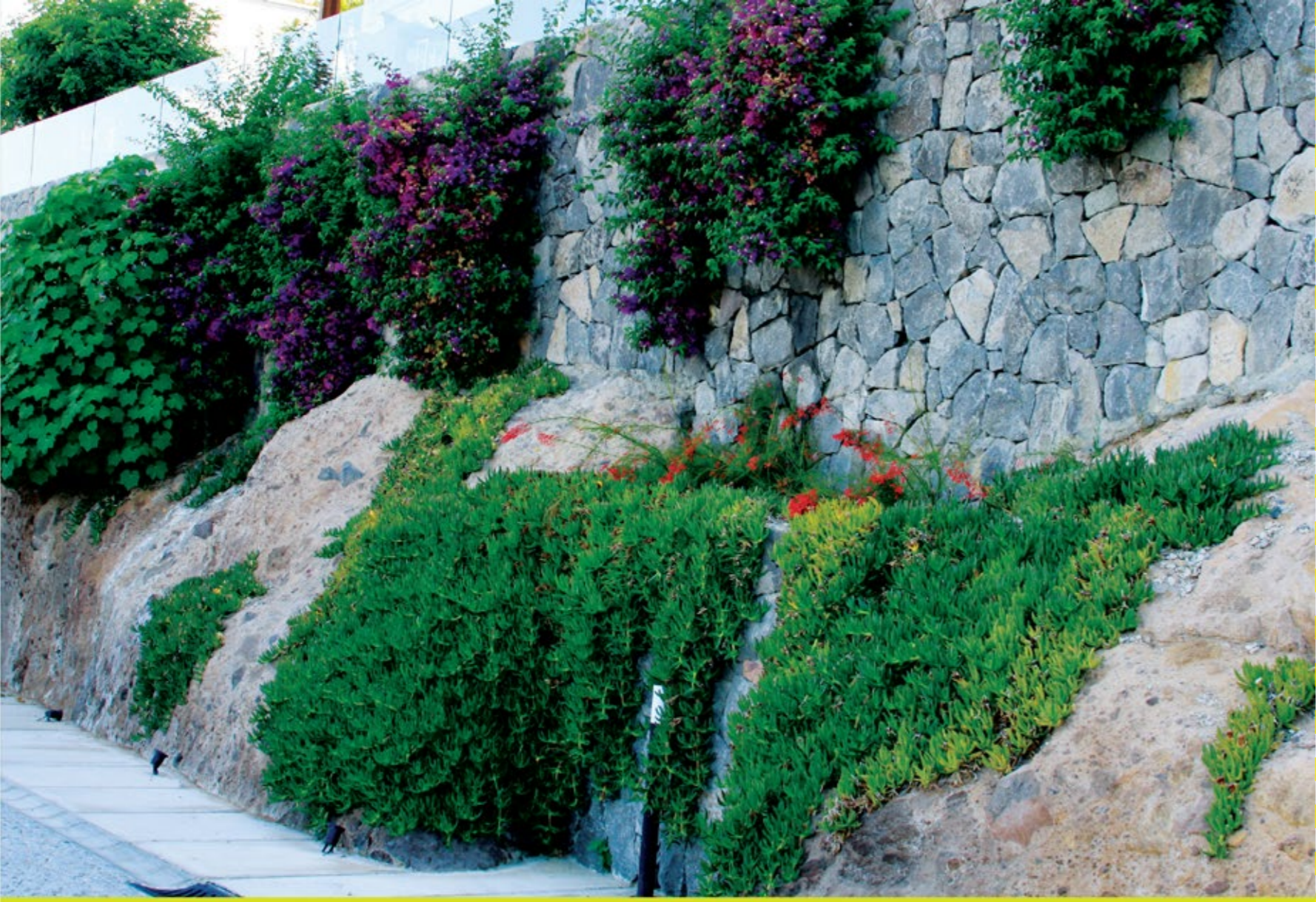
### HESAP BİLGİLERİ

Flora Medya / Nurdan Akgündüz  
İstinye İş Bankası Şubesi  
Şube Kodu:1103 Hesap No: 0380867  
iban: TR05 0006 4000 0011 1030 3808 67  
POSTA ÇEKİ HESABI  
Nurdan Akgündüz 09665237  
Ziraat Bankası Emirgan Şubesi  
Şube: 937 Hesap No: 52169375-5002  
İBAN: TR85 0001 0009 375 216 937 550 02

### BASIM YERİ

Ömür Mtabaacılık A.Ş  
Haramidere Beysan Sanayi Sitesi  
Birlik Cad. No: 20 Büyükçekmece /  
İSTANBUL  
Tel:0212 422 76 00  
Faks: 0212 422 46 00  
e posta: info@umur.com.tr





6  
7

## TEKFEN YALIKAVAK EVLERİ

PEYZAJ MİMARLIĞI : YEŞİLVADI PROJE DEPARTMANI  
OTAMTİK SULAMA : YEŞİLVADI ALTYAPI DEPARTMANI  
İŞVEREN : TEKFEN İNŞAAT EMLAK GELİŞTİRME GRUBU





8  
9 TEK FEN YALIKAVAK EVLERİ







10  
11

## TEKFEN YALIKAVAK EVLERİ

Yalıkavak Evleri İnşaatı Tefken İnşaat'ın yaptığı 87 adet villadan oluşan bir projedir. Toplamda 110 m<sup>2</sup>'lik bir alanı kapsıyor. Arazi volkanik bir tepenin eteğinde ve uygulama başladığında birkaç ağaç hariç üzerinde hiçbir bitki örtüsü yoktu. Arazi eğimi nedeniyle önce projesinin nasıl yapılacağı üzerinde çalışıldı. Zira binalar da kayalar kesilerek yerleştirilecekti. Toplam alanın elli yedi bin metrekaresi yeşil alan olarak ayrılmış. Şantiye kurulunca arazi proje ve uygulama için yerinde incelenerek, öncelikle peyzajın alt yapısı ile ilgili doğru kararlar için veri oluşturulur. Toprağın nasıl geleceği, sulamanın nasıl kurulacağı, hangi suyla nasıl sulanacağına net cevaplar bulunur. Bu yüzden öncelikle toprak ve su analizlerini yaptırılır. Ortaya çıkan sonuçlara göre de uygulama projesini oluşturulur. Örneğin su biraz tuzlu çıkar, Bodrum'da zaten su genelde serttir ve PH'ı yüksektir. Arazinin zirvesinde sondajla açılan iki kuyudan temiz su çıkarılır ancak buna rağmen inşaat grubu





12  
13

## TEKFEN YALIKAVAK EVLERİ

her ihtimale karşı ikinci bir önlem olarak da bir arıtma sistemi kurar. Böylece denizden alınan su yukarda arıtılarak evlere ve bahçelere verilecektir. Çünkü kuyular yetersiz kalabilirdi. Yeşilvadi bu projeyi bütün alt yapısı ile birlikte yüklenerek yangın, otomatik sulama, drenaj ve arıtma tesisatını bir bütün olarak ele aldı. Peyzajın ve inşaatın alt yapısı birleşince süreç çok hızlı gelişir ve inşaat dahil her şey bir yıl gibi bir sürede tamamlanır.

Önce peyzajı nasıl ve hangi yöntemlerle, hangi bitki türleriyle oluşturulacak sorusuna cevaplar aranır. Zeminle ilişkin yapısal çalışmaları, kayalarda açılan bitki çukurlarını, drenajı, bölgenin iklimasını ve zemine uygun bitkilerin tespitini, masa başında proje verileri olarak ortaya dökerek tek tek çalışılır ve bitkisel uygulama için gerekli olan bitkilerin ne kadarı Türkiye'den, ne kadarı yurt dışından temin edileceğinin tespi yapılır. Hepsini ayrıntılandırılarak projeye eklenir ve proje önce masa başında tamamlanır.





14  
15

## TEKFEN YALIKAVAK EVLERİ

Proje 16 yıldır Yeşilvadi'de çalışan peyzaj mimarı Gülşen Kınalı tarafından sonuçlandırılır. Projenin her aşamasında Yeşilvadi Uygulama Gurubu proje ekibiyle birlikte çalışır ve birlikte çalışmanın faydası uygulama sırasında görülür. Ancak esas sıkıntı yurt dışından gelen bitkilerin Temmuz- Ağustos'ta Bodrum sıcaklığından nasıl korunacağı konusunda çıkar. İthal ve yerli bitkiler uygulama bölgesi için uyumlu hale getirmek bir zorunluluk haline gelir. Çünkü bitkiler hiç hoşlanmadıkları bir sıcakta taşınacaktır. Özellikle ithal bitkiler için ciddi sıkıntılar doğar. Bu sorunları çözmek üzere aynı kurumun Gümüşlük'deki bir uygulama alanında drenajlı ve sulama sistemli geçici bir fidanlık oluşturulur. Gümüşlük Yalıkavak'a göre daha az rüzgâr alan bir bölgedir ve mikro iklimi ithal bitkiler için daha uygundur. Uygulamada bitki dikim zonlarını belirlemek için, inşaatın tamamen bittiği noktalardan başlanır. İnşaat gurubuyla kurulan uyum parsel parsel çalışma olanağı sağlar.







16  
17

TEKFEN YALIKAVAK EVLERİ





18  
19

## TEKFEN YALIKAVAK EVLERİ

Böylece bitkisel uygulama sürekli taşların kesildiği, duvarların yapıldığı o tozlu karmaşadan biraz da olsa uzaklaştırılır.

Yapısal süreçte evler gibi bahçe alanları da taşlar kesilerek oluşturulur. Kaç milyon yıl önce olmuşsa tamamen lav akıntısından oluşmuş kayalar üzerinde çalışılışılır. Açılan çukurlarda bitki köklerinin çürümemesi, suların birikmemesi, bakteri oluşarak toprağın hastalanmaması için, sulama sistemi çok önemlidir. Sulamanın mutlaka orantılı olması gerekir. Zira Bodrum sıcaklığında, bitki bazen strese girebilirdi bunu önlemek için de sulamayı ve drenajı kurarken çok iyi bir işçilik uygulamak gerekir. Yeşilvadi yönetim ekibi üç ay projenin başından hiç ayrılmaz. Üzerinde hiç bir şey yetişmemesine rağmen sahayı muhtemel yabancı otlardan dahi arındırırlar. Bu arada kayalar ve toprak 40C°'e kadar ısınır, bu nedenle köklere zarar vermemek, bitkiyeri





20  
21

## TEKFEN YALIKAVAK EVLERİ

strese sokmamak için, bitkiler çukurlarını günde 3-4 kez serinletilerek yerleştirilir. Bitki tarhları oluşturularak ağaçların ihtiyaçlarına göre 1,5 metreden iki metreye kadar çukurlar hazırlanır. Bunun için büyük deliciler kırıcılar kullanılır. Kayalar oyulur, sonra suyu tahliye edebilmek için matkaplar ve kırıcılarla drenaj kanalları açılır. Masa başındaki bitki adetleriyle uygulama sahasındaki adetlere çok dikkat etseniz bile tam olarak örtüştüremek çok zordur. Eğer estetik bir kaygı taşıyorsanız bu yanılma payını dikkate almak zorundasınız. Bu projede kayıplarla birlikte yaklaşık %25'e yakın bir artış yapılır. Sözleşmelere bunu kompanse edecek bir şey koymak da mümkün olmamıştır.

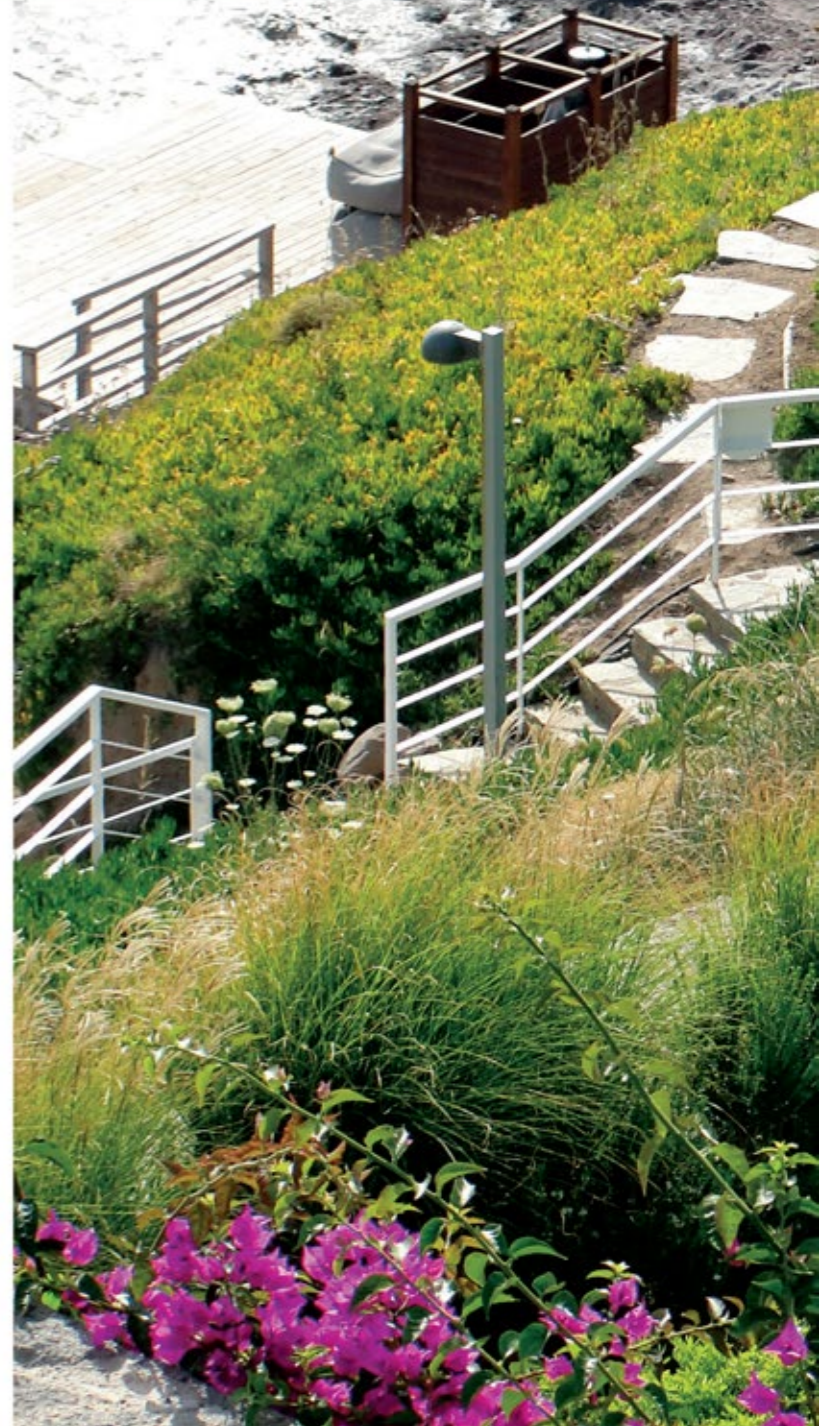






22  
23

## TEKFEN YALIKAVAK EVLERİ







24  
25

## TEKFEN YALIKAVAK EVLERİ







26  
27

## TEKFEN YALIKAVAK EVLERİ







28  
29

## TEKFEN YALIKAVAK EVLERİ - HAYIT (VITEX AGNUS-CASTUS)

Hayıt kışın yapraklarını döken bir bitkidir ve çubukları sepet yapımında kullanılır. Mediterranean bölgelerin endemik florasıdır... Ege ve Akdeniz Bölgeleri'nde doğal olarak görülür. Ayrıca kışa dayanıklı yabani türleri Orta Asya'ya kadar yaşama alanı bulur. Bulunduğu bölgenin toprak yapısına göre yaprak rengi değişir. Temmuzdan ekim ortalarına kadar çiçeklenir çiçekleri kokuludur. Çeşidine göre beyaz, leylak, mavi, pembe çiçekleri vardır. Kuraklığa, yangına, dayanıklıdır. Çok fakir topraklara bile yaşayabilen dayanıklı yapısıyla gruplar halinde çit ve kamufraj bitkisi olması dışında büyütülerek ağaç formu da verilebilir. Türkiye'de kullanımı çok yenidir. Kültüre edilmiş en önemli türü kırmızı yapraklı olan Vitex agnus-castus "Purpurea"dır.





30  
31

PORTVILLE VİLLALARI - GÖCEK





32  
32

## PORTVILLE VİLLALARI - GÖCEK

Yeşilvadi 2007'de Portville Villaları, Göcek projesini başladı ve 8 ayda tamamladı. Bu projenin uygulaması sırasında Akdeniz bitki türleri üzerinde çalıştı. Uygulama Temmuz ve Ağustos gibi bitkisel uygulama açısından en zor dönem olarak kabul edilen sıcak aylarda yapıldı. Isının 40 ila 45 derece arasın seyrettiği sırada kritik metodlar uygulayarak, toprak ısısını düşürerek, fidanlık kurarak bitkilerin sağlıklı bir şekilde uygulanmasını imkan sağladı. Projede gösterilen birçok estetik hareketin kalıcı bir şekilde uygulanabilmesi için sahanın fiziki yapısını uygulanabilir hale getirmek önemliydi. Zira bu projede deniz kanallarla sahanın içinde dolaşıyordu. Bu da deniz suyunun bahçelerin zeminine yürümesine yol açıyordu. Bu amaçla bahçeler deniz suyundan seviye olarak yükseltilirken bahçe tabanına özel izolasyon uygulandı böylece zeminden yürüyen suyun yukarıya çıkması önendi.





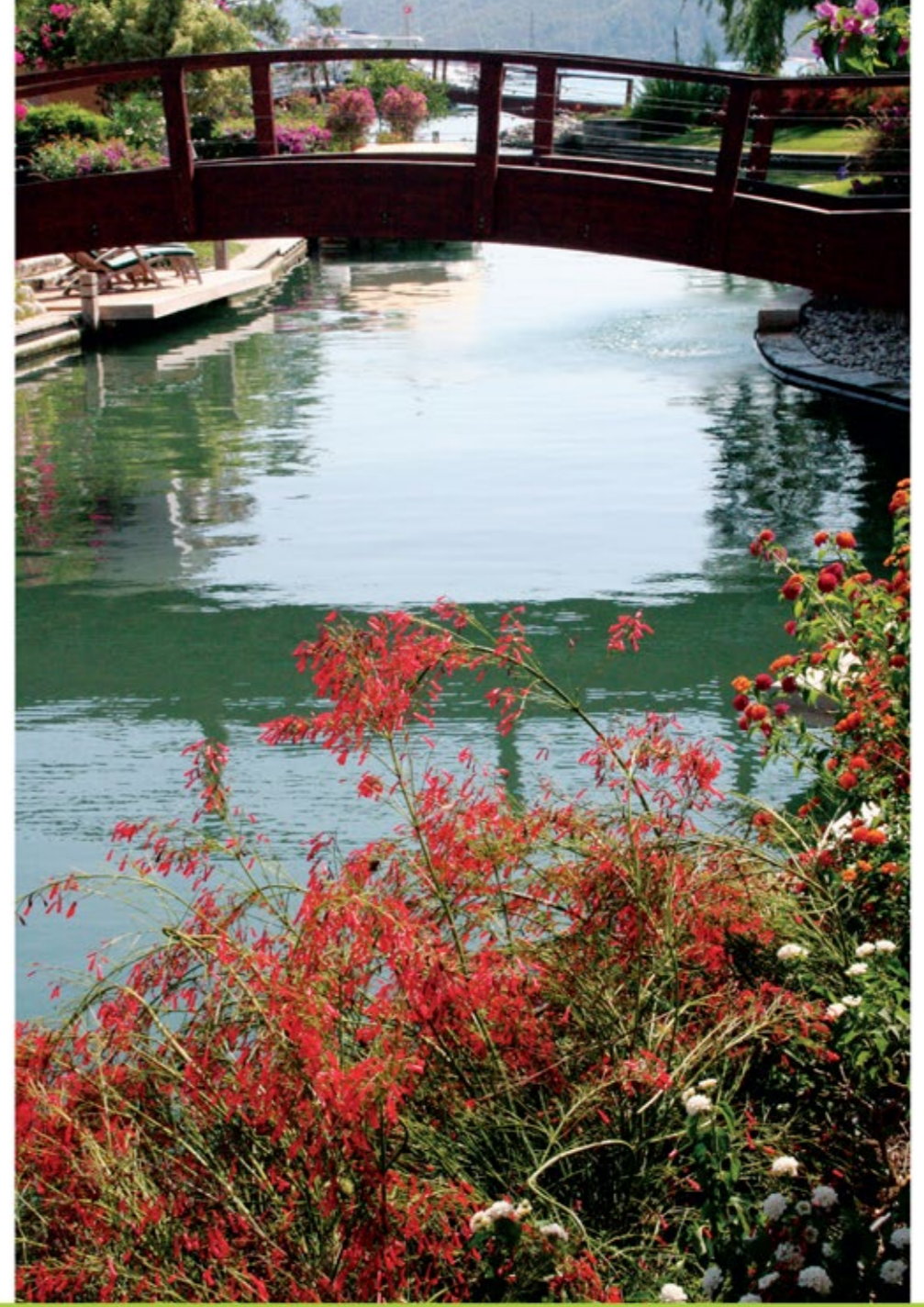
34  
35

PORTVILLE VİLLALARI - GÖCEK









38  
39

PORTVILLE VİLLALARI - GÖCEK



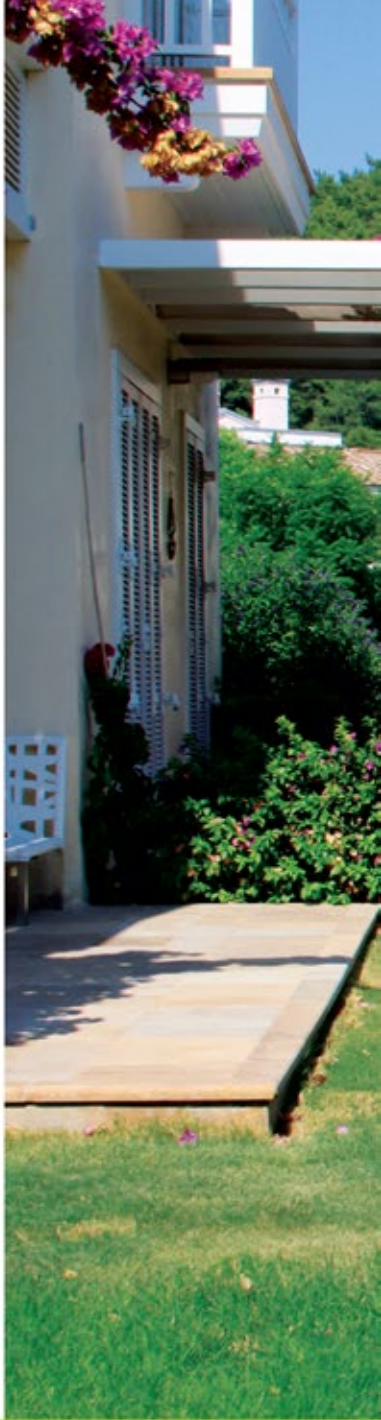


40  
41

PORTVILLE VİLLALARI - GÖCEK







42  
43

PORTVILLE VİLLALARI - GÖCEK







44  
45

PORTVILLE VİLLALARI - GÖCEK







46  
47

PORTVILLE VİLLALARI - GÖCEK







48  
49

TEKFEN GÜMÜŞLÜK EVLERİ





50  
51

## TEKFEN GÜMÜŞLÜK EVLERİ

İçinde 400'ü aşkın mandalin ve zeytin ağacı olan bir projeydi. Orada önce mandalin bahçesini korumak esas alındı. Üretim için yapılan hatalı dikim sonucu kış aylarında yağmur suları bahçede birikerek ağaçların kurumasına yol açmıştı. Bu nedenle bahçenin drenaj sorunu öncelikli olarak çözülerek zaten var olan doğal bahçenin yaşaması sağlandı. Bahçeye asma ilave edildi böylece birbirini tamamlayan mandalin, zeytin, asma bahçesi oluşturuldu. Her eve 15 metre kare olacak şekilde sebze bahçeleri oluşturuldu. Aralarına travers ahşaplarla yürüme yolları açıldı.





52  
53

TEKFEN GÜMÜŞLÜK EVLERİ





54  
55

## TEKFEN GÜMÜŞLÜK EVLERİ







56  
57

## DIKEY BAHÇE







58  
59

## DİKEY BAHÇE

Armaggan, İstanbul'un tarihi yarım adasının en yoğun turistik bölgesi olan Nuruosmaniye'de yeni kurulmuş bir alışveriş merkezi. Armaggan, özel tasarımların el yapımı ürünlere dönüştürülerek satıldığı, kafesi ve lokantası bulunan, daha çok turistlere yönelik faaliyet yürüten bir iş yeri. Dört tarafı kapalı beş katlı binanın aydınlanmasını sağlayan aydınlanma boşluğu bir büyük duvar oluşturmuş... Armaggan'ın sergi salonları, lokanta ve kafelerden oluşan, her bir katı bu büyük duvara ve antreye bakıyor. Binanın tasarımı sırasında ortaya çıkan bu duruma çözüm arayışları, karar vericileri dikey bahçe kurma fikrine götürmüştü. Yeşilvadi de bu çözüm arayışları sırasında devreye girmiş... Yeşilvadi önce proje üzerinde çalışmış, oluşturulacak bahçenin teknik ve estetik ayrıntılarını ortaya çıkarmış. Karar vericiler onaylayınca da uygulama ve üretim süreci başlamış. Önce bahçenin duvara tutturulacağı paslanmaz konstrüksiyon özel olarak üretilmiş. Ardından bitkilerin köklenme-



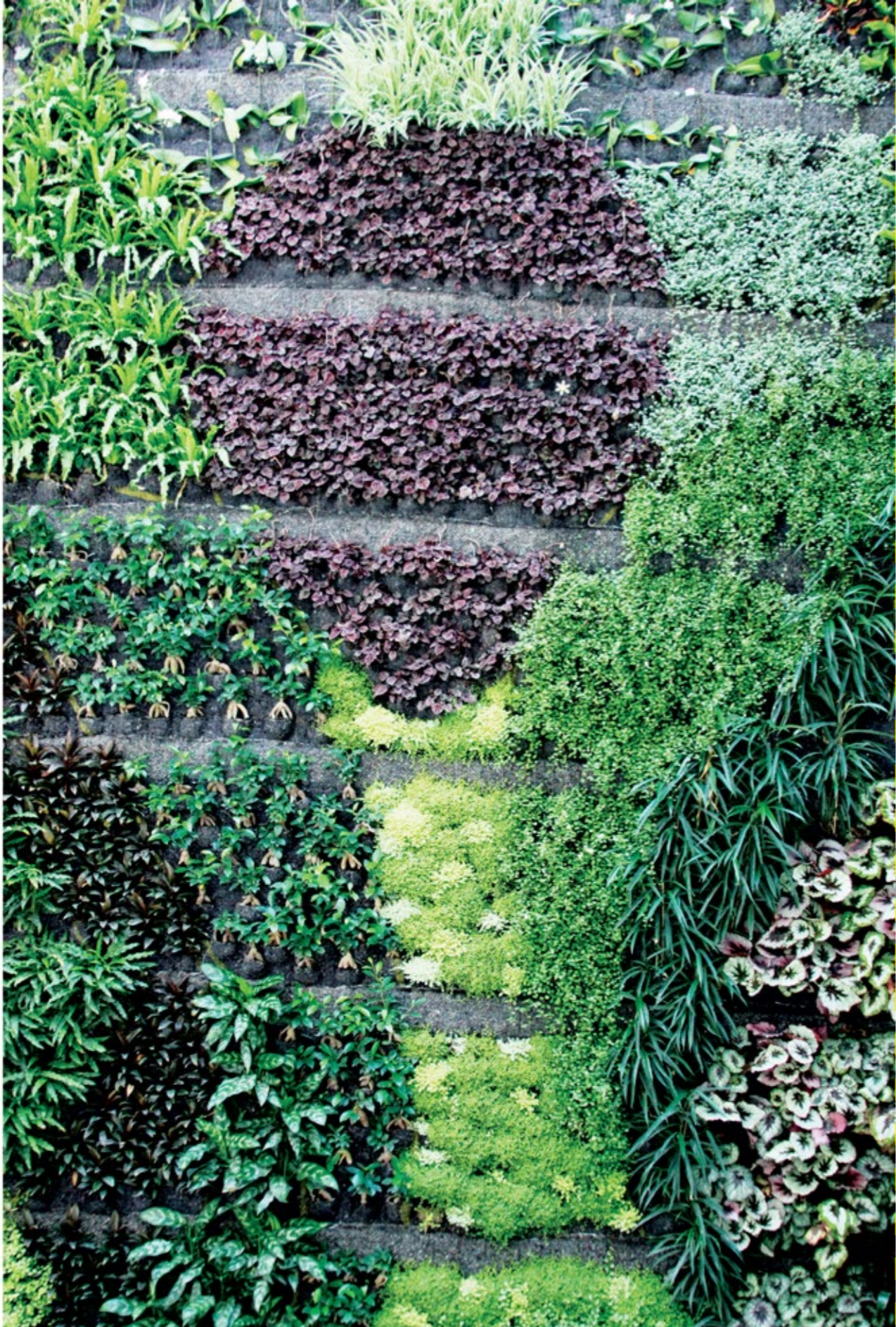


60  
61

## DİKEY BAHÇE

sini ve tutunmasını sağlayacak, bitki köklerinin gelişimine uygun malzemeden dokunan keçenin imalatı yapılmış. Yaşıl vadi en çok keçenin imalatında zorlanmış. Zira daha önce yurtdışında imal edilmiş bir dikey bahçe uygulamasının ortaya çıkan sorunlarının çözümünü üstlendikleri için bakım sırasında çok zorlanmışlar. O aşamada uygulamada kullanılan keçenin bazı sıkıntıları fark edilmiş. Önce bu sıkıntıların çözümü üzerinde çalışılmış. Üretici firmayla birlikte yapılan analizler sonucu, bitki köklerinin tutunmasını ve beslenmesine vesile olacak en uygun ve doğal malzeme seçilerek üretime geçilmiş. Öte yandan özel olarak üretilen uygulama konstrüksiyonu ve diğer aksamı firma adına tescillendirilmiş. Daha sonra otomatik sulama, bitkilerin ihtiyaç duyacağı iz elementleri dengeli bir şekilde sağlayacak dozatron, (otomatik gübreleme sistemi), ısı nem dengesini sensörleriyle algılayarak devreye giren sislendirme sistemi kurulmuş. Sonra da oluşturulan tasa-





62  
63

## DİKEY BAHÇE

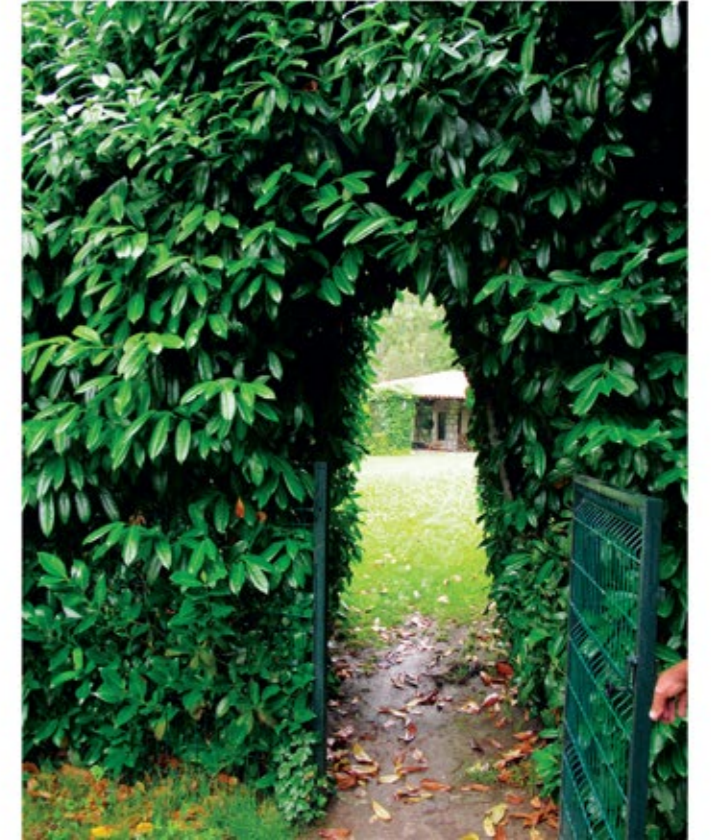
rımdaki, grafik ve estetik bütünlüğü canlandıracak uygun renklerdeki bitkiler seçilmiş. Uygulama sırasında çok yoğun ve uzun bir mesai harcanmış. Bu tip projelerde hizmeti satın alan kuruluşun estetik seçim düzeyi ve tercihleri çok önemlidir... Karşınızda ne istediğini bilen bir müşterinizin olması büyük avantajdır. Armagğan Türkiye'de iç mekânda uygulanmış ve tamamen ülkemizde tasarlanmış bir dikey bahçeye örneğidir.





64  
65

## ERHAN ÖNER ÇİFTLİĞİ - DOĞA ONARIMI







66  
67

ERHAN ÖNER ÇİFTLİĞİ - DOĞA ONARIMI

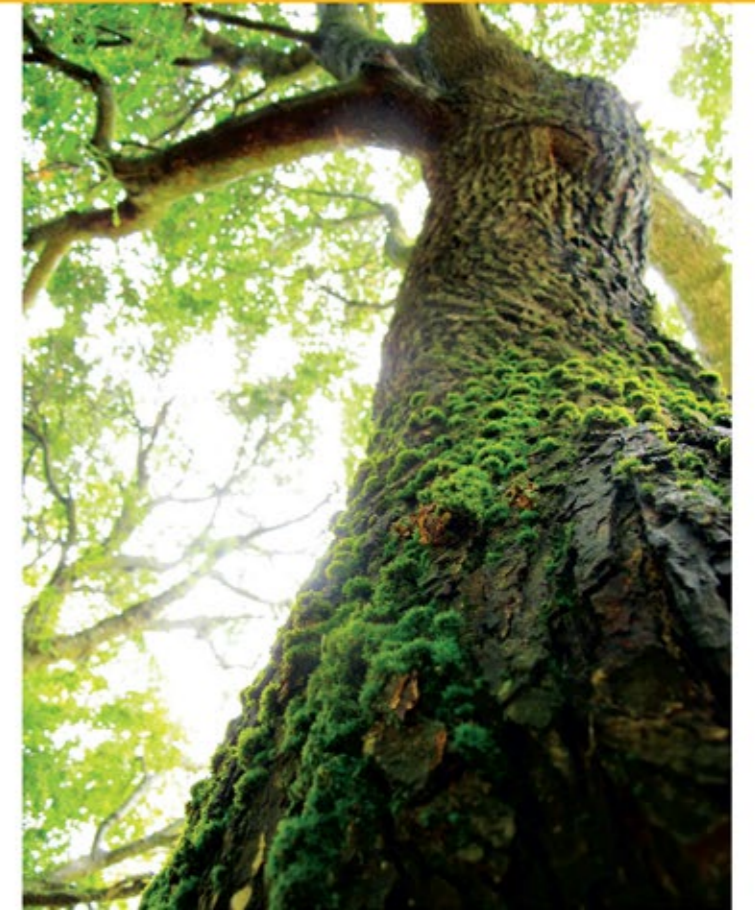






68  
69

ERHAN ÖNER ÇİFTLİĞİ - DOĞA ONARIMI









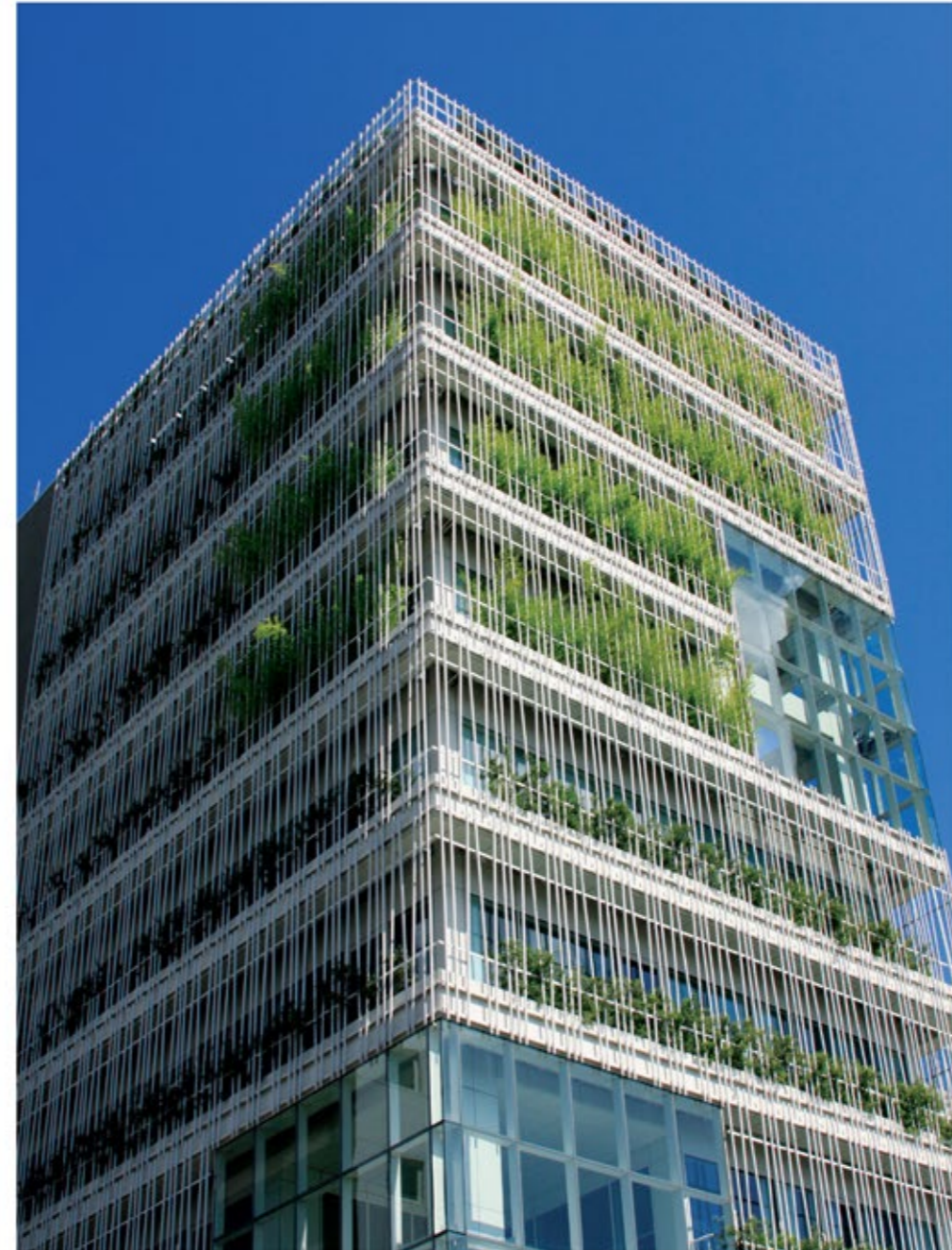


72  
73

## TEKFEN LEVENT OFİS

Levent'te 2010 yılında ödül alan İstanbul'un ilk yeşil binasının uygulamasında özel olarak üretilen modüler saksılarla binanın bütün cephesi yeşil dokuyla kaplandı. Bu amaçla rüzgâra dayanıklı olan bambu arayışına girildi... Uygulama ithalat sonrası bambuların uyumlu hale gelmesi sağlandıktan sonra yapıldı. Çünkü bambunun dokusu dışarıdan içeri giren ışığın girmesine olanak verirken aşırı ısınmayı da önleyici bir rol oynayacaktı.





74  
75

TEKFEN LEVENT OFİS





76  
77

RADISSON SAS







78  
79

## RADISSON SAS

Radisson Sas Ortaköy'den geçerken çekici pembe çiçekleriyle bir iki metre aşağı sarkmış Lespedeza thunbergii'leri görünce bakmaktan kendimizi alamamıştık. Son anda araçtan inip Lespedeza'ları ve surnakları takip ettik. Denizden bakıldığında insanı bu denli çağırıp çağırmadığını bilemiyoruz ama peyzajda durması gerektiği yerde durmasını bilen bir bitki kadar etkili bir yönlendirici olmasa gerek... RADISSON SAS'ta tasarımcının karadan denize olduğu kadar, denizden cephelerin nasıl görüldüğüyle ilgili kaygısı, iki perspektifte de "büyüklük hissi"nin esas alınmasına yol açmış. Bu duygu otelin ritmine gelen müşterileri hayrete düşürme konusunda başarılı olurken, hem aktivite alanlarını tanımlayan, hem de alanları birbiriyle ilişkilendirerek ayırtıran bir kompozisyon ortaya çıkarmış. Ritim girişindeki altı metrelik Şeker Akçağaçları (Acer saccharinum), Erguvan Restaurant'ın merkezine oturtulan sekiz metrelik Japon süs kirazı (Prunus





serraluta"Kanzan") ve rıhtımın otel tarafını beş metre tepe taciyla zenginleştiren Hurma (Phoenix canariensis), büyük boyutlarıyla sınırları kaldırmış ve monotonluğu önlemiş. Boylu ağaçların neredeyse tamamı rıhtım betonarmesinin üzerine yapılandırılan dev bitki (Planter) dikim ünitelerinin içine dikilmiş. Bu planterlerin dış kaplamalarında zemin malzemesine devam edilerek, yatay ve düşey doku uyumlulaştırılarak bitkilerin ön planda kalmaları sağlanmış. Calamagrostis acutifolia 'Kanl foerster' ülkemizde pek bilinen ve uygulanan tür değildir. Sıcığı seven, graminea ailesine ait



80  
81

## RADISSON SAS

otsu bir bitkidir. Buna karşın Marmara iklimi için ideal bir otsu türdür. Genel graminea davranışının aksine dik yükselen çiçekleri (püskülleri) dar mekanlarda kullanılmalarını sağlar. Calamagrostis acutifolia 'Karl Foester' sıcaklık arttıkça püskül renklerindeki turuncu tonlar belirginleşir. Susuzluğa diğer graminelere oranla daha dengelidir ve aynı zamanda şev alanlarda erozyon önleyici olarak da kullanılabilir. Kök gelişimleri diğer türler kadar istilacı olmadığından saksı bitkisi olarak da uygundur. Büyüklük hissi demişken, mekânın kuzey sınırını belirleyen altı metrelik duvarı yumuşatmak için yaprak dökmeyen Manolya(Magnolia grandiflora) ve yaprak dökmeyen yasemin (Rhyncospermum jasminoides) türleri dikilmiş. Manolyaların ahşap karkas üzerine form verilerek yassı bir hacim teşkil etmesi tercih edilmiş. Böylece duvarı kapatırken, hacminin mekânı boğmaması sağlanmış. Bu bitkilere eşlik edecek Malta Eriği (Eriobotrya japonica) ve Akantus (Acanthus mollis) tipik yalı





82  
83

## RADISSON SAS

bahçelerinde sıkça rastlanan türlerdir. Tüm bu türler, estetik senaryosu yalı bahçelerini andırmayı hedefleyen mekâna çeşitlilik katması için düşünülmüş. Lespedeza thunberghii, yaz mevsimi sonunda üç metreye dayanan sarkmış dallarıyla ve salkım halindeki pembe çiçekleriyle davetkâr bir etki yaratmış. Lespedezalara Sumaklar (*Rhus typhina*) ve Miscanthuslar eşlik etmektedir. Karma halde zengin doku ve renk kompozisyonu arz eden bu üçlü, özellikle sonbahar renklemelerinde canlı bir görsellik sergileyebiliyorlar. Bloklar arasındaki araç yollarının güneşin seyir istikameti doğrultusunda ışık koridorları yaratmasından dolayı Lespedezalar ve özellikle Sumaklar ışığı filtre eden yapraklarıyla değişik ışık oyunları sergiler. Çatıdaki Calamagrostis ve Lavanta (*Lavandula angustifolia*) turuncu ve lila renklerinin yarattığı kontrast açısından yaz ortasından sonbahara kadar pastoral bir manzara sunuyor.







84  
85

ENDÜSTRİYEL MEKANLAR, KONUTLAR, UYGULAMA ÖRNEKLERİ





86  
87

## ENDÜSTRİYEL MEKANLAR, KONUTLAR, UYGULAMA ÖRNEKLERİ







88  
89

ENDÜSTRİYEL MEKANLAR, KONUTLAR, UYGULAMA ÖRNEKLERİ







90  
91

TAKSİM RESİDANCE



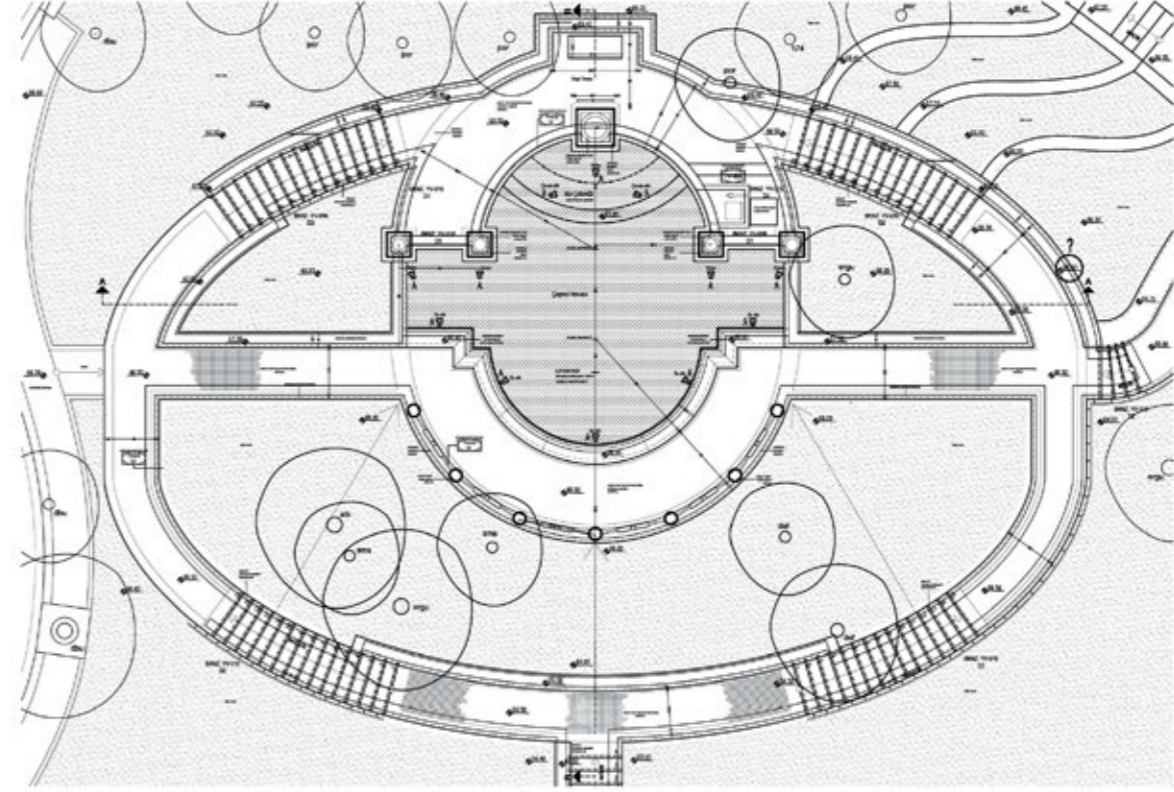


92  
93

## TAKSİM RESİDANCE

Avusturya Macaristan İmparatorluğu tarafından 1983 yılında yaptırılmış olan eski sağlık binası, 1. Dünya savaşından sonra Fransız Pasteur Vakfı'nın himayesine geçmiş ve Tekfen Holding tarafından satın alınana dek İstanbul'da Pasteur Hastanesi adıyla hizmet vermiş. Bina, şehrin "Fin de Siecle" üslubuna uyan en güzel yapılarından biridir ve inşa edildiği yıllardaki Art Nouveau akımının etkilerine belli belirsiz detaylarda rastlanır. O dönem stilinin arz ettiği yapı-bahçe ilişkisinde yapıyı çevreleyen yeşil alanın orantısal ölçüleri yetersiz gibi durur. Pervetich planlarına bakıldığında bahçede cılız bir çeşme ögesi görülür. Bir hastane bahçesi için hatırı sayılır kot farklılıkları özensiz bir üslupla çözülmüş ve mekansal kurgu, fonksiyonelliğini aynı nispette yitirmiş. Bu özensizlik ve yitirilmişlik mirasına binde yoğun anıt ağaç dokusu eklendiğinde, topografik ölçülerin ıslahı ve sert peyzajın omurgasının oluşturulması güç bir çalışma oldu. Sert peyzaj, yapının arkitektonik ölçülerine cevap verme ihtiyacını karşılarcasına kurgulandı. Yapının ana giriş aksına oturan, eliptik bir yürüme

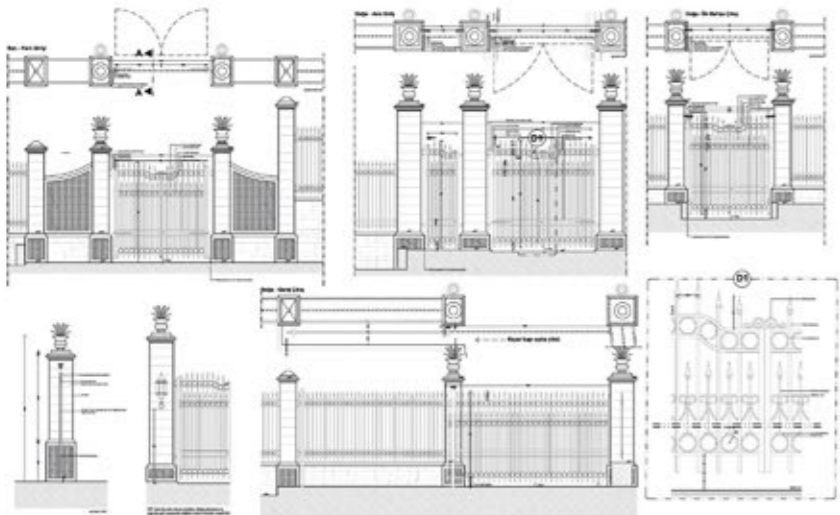




94  
95

## TAKSİM RESİDANCE

yoluyla sınırlanarak çevrelenmiş, su sesi üreten sūs havuzu sert peyzajın anıtsal çekirdeğini oluşturuyor. Yaşları bir asıra dayanmış onlarca Porsuk ağacı 14 metre uzunluğunda, 4 metre yüksekliğinde, masif Marmara mermerinden yontulmuş havuz ögesini vejetatif yönden tamamlıyor. Hastanenin orijinal Marmara mermeri basamaklarının neredeyse tamamını bu çekirdeğin etrafındaki zor kotların ıslahında kullanarak hem bahçenin tarihselliğine bir göndermede bulunduk, hem de malzemenin ham estetiğini ön plana çıkardık. Araç ve yürüme yollarında kullanılan bazalt dayanıklılığı, arz ettiği renk ve masif estetiği sebebiyle tercih edildi. Projenin genelini çevreleyen sınır parmaklıklarının babaları ve bazı kısımlarının küfeki taşından imal edilmesi, İstanbul'un en görkemli yapılarından biri olan Taş Kışla ile komşuluğunun malzeme bütünlüğüyle tekrar vurgulamasını sağlamayı amaçlıyor. Dinamik kot farklılıklarından ötürü ortaya çıkan isnat cephelerinde, çekirdek bölgede dönemin sıkça başvurduğu derzli malzeme çözümleri tercih edilerek yassı tuğla kullanıldı. Anıtsal

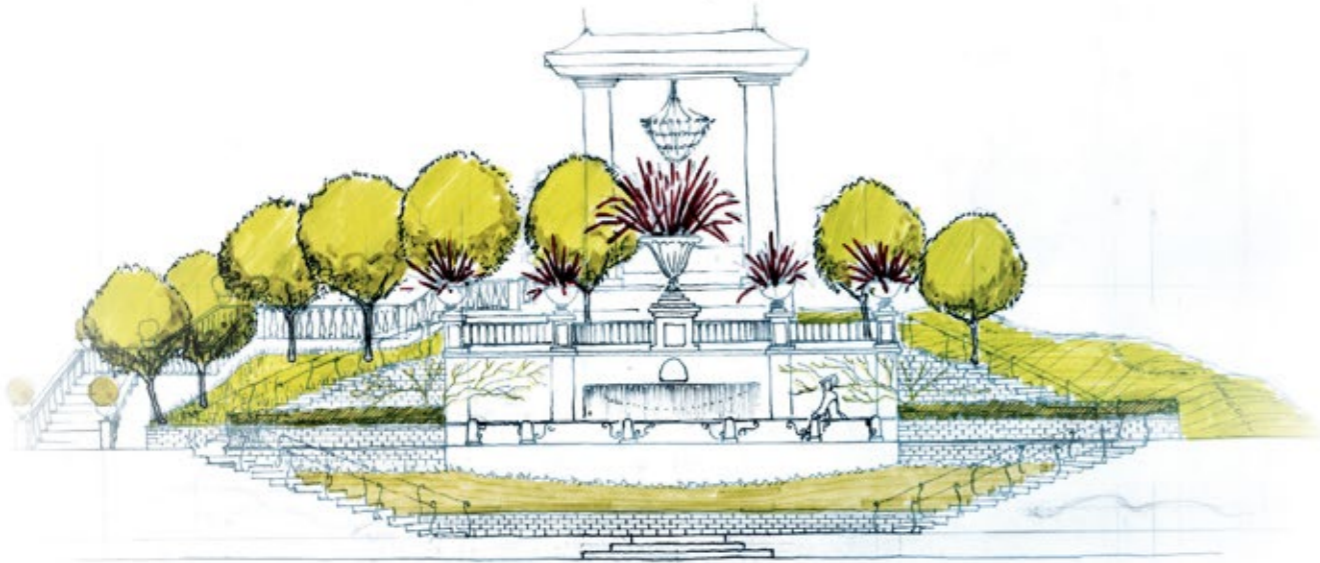






96  
97

## TAKSİM RESİDANCE



çekirdeğin dışında kalan bahçe cephelerinin tamamında kullanılan, küfeki tozu karıştırılarak imal edilen geleneksel Ankara tarağı, mozaik sakın duruşu ve zengin dokusu sayesinde blokların cepheleriyle yarışmayan, ancak tamamlayıcı bir karaktere sahip. Yumuşak peyzaj projesinde alanın yüzde 40'ından fazlasını kaplayan otsu (perennial) bitki türü kullanımı, Türkiye'de ilk defa ortak kullanıma açık özel bir bahçede kullanıldı. Bu sayede elde edilen renk ve doku dinamiği kullanıcıları daha önce pek aşına olmadıkları bir ritmi sunuyor. Tarihi hastane binasının Güney ve Batı cephelerine komşu gelen iki yüksek blok, bahçenin tamamında ışık koridorlarının oluşmasını sağladı. Bu koridorlar Doğu-Batı ve Güney-Kuzey olmak üzere iki aksa oturtuldu. Acer Japonica, Deschampsia cespitosa, Rhus typhina gibi yaprakları ışığı filtre eden türler bu koridorların hakim kotlarına yerleştirilerek günün ve yılın farklı ışık değerlerinde değişken renk kompozisyonları yaratılmaya çalışıldı. Anıt ağaçların taçlarıyla ışık enstansitesini düşürdüğü bölgelerde Chamaerops humulis, Phormium





98  
99

## TAKSİM RESİDANCE

gibi kılıç yapraklı türlerle Ligularia, Peltiphyllum, Rodgersia gibi çok geniş yapraklı türleri karıştırarak renk ve form kontrastlarına odaklandık. Heuchera, Epimedium, Tellima gibi çok boylanmayan her dem yeşil otsularla alışılmadık irtifada renk ve doku zenginliği yaratmaya çalıştık. Bahçe genelinde strüktürel etkisi dominant on iki tür graminea kullanıldı. Bunları Lobelia, Allium gibi çiçekli soğanlarla zenginleştirdik ve stil olarak ortaya olabildiğince "Fin de Siecle" tarzında bir bahçe çıkarmaya gayret gösterdik. Taksim Residence bahçesi, üzerinde 4 ay projelendirme yapıp 6 ay gibi rekor bir zamanda uygulanarak bitirildi. Blokların ana kapıları dışında kalan tüm yeşil alanın kurgusu peyzaj grubuna ait. Bahçe, projeyi çevreleyen sınırların parmaklık-baba ilişkisinden, araç ve yaya girişlerindeki ana kapıların tasarımına, proje alanına komşu Taksim Parkı'nın restorasyonundan, Maçka Caddesi'ne cephe kaldırım uygulaması ve bitkilendirmesine kadar, bulunduğu çevreyi makro ölçekte kapsayan gerçek bir peyzaj restorasyon çalışmasıdır.







08

## TAKSİM RESİDANCE

Sert peyzajın araç ve yürüme yollarında kullanılan malzemesi bazalt taşıdır. Bazaltın işlenebilecek en zor taş olmasının yanında, el aletleriyle yerinde kalibre edilmesi mümkün olmadığından, tüm araç ve yaya yollarının projesi hazırlandıktan sonra ocağa sipariş verildi ve istenilen ebatlarda bordür ve taşlar kesilerek şantiyeye getirildi. Bordür ve oluklarda bazalt tercih edilirken, diğer yüzeylerde granit küp taş uygulandı. Bazalt rengi, eskimesindeki estetiği ve dokusuyla genel yapı cephelerine dengeli bir kontrast getirdi. Yapılar arasındaki doğrusal boşluklara uygulanan bitkisel dokuyu ön plana çıkaran antrasit rengi, istilacı görünümdeki yapısal bütünü yumuşatmayı hedefliyor. A ve B bolaklar arasındaki giriş armudu, öğlen saatlerinden sonra güneşin hareketiyle ışık odasına benzer bir enstansitede renkleri. Bu farklı ışık rengini yorumlayacak öğeler ise 200 yaşlarında bir zeytin ve onu çevreleyen Lavantalar olarak düşünüldü. Havuz çevresinde kotların ıslah edilmesinde kullanılan basamaklar, daha önceleri Pasteur Hastanesi'nin katlarını birbirine bağlayan basamak-







12  
18

## TAKSİM RESİDANCE

ları restore edilerek kullanıldı. Bahçede kullanılan tüm basamakların tek tek şablonları çıkartılarak yerlerine montajı sağlandı. Basamaklara uyum sağlaması açısından bahçe yaya yollarının tamamı Marmara mermeri bordürleriyle sınırlandırıldı. Çeşme ögesinin merkezine oturan ve ses çemberinin su toplama haznesi görevi gören istiridye formundaki çanak, tek parça blok mermerden imal edilmiştir. İki usta tarafından üç ayda elle yontularak form verilen çanak, Marmara Adası'ndan sağlanan 8 metreye 4 metre ebatlarında, 2,5 metre yüksekliğinde tek parça blok mermerden üretildi. Yontulduktan sonra ağırlığı 12 ton olan bu mermer ancak 60 ton kapasiteli bir vinçle yerine montajlanabildi.







Flower Show  
*Turkey*



ULUSLARARASI  
BULUŞMA NOKTASI  
(SÜS BİTKİLERİ VE PEYZAJ)

[www.flowershow.com.tr](http://www.flowershow.com.tr)



Fiyatı: 20 TL



[www.yesilvadifidanligi.com.tr](http://www.yesilvadifidanligi.com.tr)

Flora<sub>plus</sub>

